

목포대교  
전라남도 목포시 죽교동에 위치한 길이 4.1km, 총경간장 900m의 사장교



# SUSTAINABILITY at GS E&C



자연과 사람의 가치를 잇는 녹색의 지혜로  
새로운 세상을 창조하는 최고의 기술로  
행복을 가꾸고 희망을 공유하는 믿음의 동반자로  
지금, GS건설은 우리의 아름다운 미래를 만들고 있습니다.

# GS건설 소개

## 국내의 주요 관계사 현황

구분	회사명	지분율(%)
지분법 (국내)	비에스엠(주)	100
	상락푸드(주)	97.69
	은평새길(주)	54.40
	이지빌	83
	자이서비스	100
	지씨에스플러스(주)	100
	지에스 오엔엠(주)	100
	지에스텍	100
	파르나스 호텔(주)	67.56
	GLS서비스	100
지분법 (해외)	GS Cambodia Development	100
	GS Construction Saudi Co., Ltd.	80
	GS Cu Chi Development One-Member Ltd.	100
	GS E&C Construction Arabia	98
	GS E&C Construction Canada Ltd.	100
	GS E&C India Private Ltd.	100
	GS E&C Nanjing	100
	GS E&C POLAND SP.ZO.O	100
	GS GLOBAL BIO Co., Ltd.	100
	GS NHA BE Development One-Member Ltd.	100
GS Saigon Development One-Member Ltd.	100	

※ 2010. 12. 31 기준  
 ※ 지분율 50% 이상의 관계사만 게재함

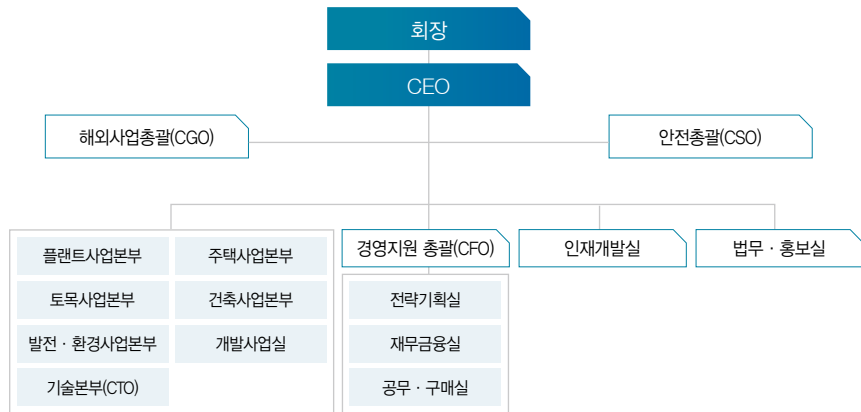
## 기업 개요

GS건설은 1969년 창사 이래 플랜트, 주택, 토목, 건축, 발전·환경, 개발 등 각 사업분야에 걸쳐 지속적으로 성장해 왔고, 인재육성과 기술력 확보, 과감한 도전과 실천을 통하여 Global Top Tier Contractor로의 도약을 위한 초석을 마련하였습니다. 앞으로도 GS건설은 고객의 가치를 최우선으로 하는 경영을 통해 이해관계자와 함께 성장하는 최상의 파트너, 최고의 기업이 되기 위해 지속적으로 노력하겠습니다.

## 기업 현황

회사명	GS건설(GS E&C)
설립일	1969년 12월 19일
대표자	허명수
본사	서울시 중구 남대문로 5가 537번지 GS 역전타워
주요 사업	플랜트, 주택, 토목, 건축, 발전·환경, 개발
신용등급	한국기업평가 AA(2010년 12월 기준)

## 조직도



## 연혁

### 창업 개척(1969~1994)

- 1969년 락히 개발주식회사 창립
- 1981년 기업공개
- 1984년 해외건설 10억불 건설수출탑 수상
- 1993년 미국기계기술사협회(ASME)로부터 원자력 발전설비 시공능력 인증 획득
- 1994년 ISO(국제표준화기구)9001 국제 품질경영 규격 인증 획득

### 발전 도약(1995~2002)

- 1995년 LG건설로 사명 변경
- 1996년 ISO14001 환경경영시스템 인증 획득
- 1997년 한국능률협회 주최 '97건설경영대상' 최고경영자상 외 6개 부문 수상
- 1999년 LG건설, LG엔지니어링 합병
- 2001년 증권거래소 선정 기업지배구조 모범 기업 최우수상 수상

### 구조 건설화(2003~2006)

- 2003년 'VISION 2010' 선포
- 2004년 환경경영대상 건설업 부문 대상 수상
- 2005년 GS건설 주식회사로 상호 변경 (GS그룹 공식 출범)
- 글로벌고객만족도(GCSI) 1위 인증
- 한국서비스품질지수(KS-SQ) 아파트 부문 1위

### 글로벌 확장(2007~)

- 2007년 세계 유력 건설전문지 ENR(Engineering News Record) 2년 연속 세계 31위 건설사로 선정
- 2009년 글로벌경영대상 고객만족경영 부문 대상 수상
- 2010년 해외건설대상 플랜트 부문 최우수상 수상
- 다우존스 지속가능경영지수(DJSI) World, Asia-Pacific, Korea 편입
- 가장 신뢰받는 기업 2년 연속 수상

## Sustainability at GS E&amp;C

## 주요사업 소개

GS건설은 플랜트, 주택, 토목, 건축, 발전·환경, 개발 등 6개 사업분야를 중심으로 세계 곳곳에서 사업을 수행하고 있으며, 국내외 경영환경 변화에 따라 사업영역을 넓혀가고 있습니다.



Value Chain 확대를 통한 Total 서비스 지향

- 정유·가스 플랜트
- 석유화학 플랜트



국내시장 점유 확대 및 해외사업 본격화

- 도로, 교량, 철도, 항만
- 지하공간
- 조력발전



적극적인 국내사업 확대 및 이를 통한 해외시장 주력 사업화

- 원자력발전, 복합화력발전
- 수처리, 폐기물 에너지화



브랜드파워 및 안정적 수주기반을 통한 수익성 강화

- 아파트
- 오피스텔, 주상복합



도급사업 경쟁력을 바탕으로 기획 제안형 사업으로 확대

- 업무 시설
- 문화, 레저, 스포츠
- 교육, 연구, 병원시설
- 클린룸, 생산시설, 물류



국내외 대규모 개발사업의 지속적 추진과 사업 다각화

- 신도시 개발사업
- 대규모 복합개발사업

## Global Network



1 영국  
 ● GS E&C Corp. London

2 러시아  
 ● GS E&C Corp. Moscow

3 아르메니아  
 ■ Yerevan COPP

4 이집트  
 ■ ERC  
 ● GS E&C Corp. Egypt

5 사우디아라비아  
 ■ Manifa  
 ● GS Construction Arabia Co., Ltd.  
 ● GS Saudi Co., Ltd.  
 ● GS E&C Corp. Al-Khobar  
 ● GS E&C Corp. Saudi Arabia Riyadh

6 쿠웨이트  
 ● GS E&C Corp. Kuwait

7 바레인  
 ■ BAPCO 폐수처리시설  
 ● GS E&C Corp. Manama

8 카타르  
 ● GS E&C Corp. Qatar

9 오만  
 ■ SNDC  
 ■ Sohar 2 IPP  
 ■ Barka 3 IPP  
 ● GS E&C Corp. Oman

10 UAE  
 ■ Green Diesel  
 ■ 4<sup>th</sup> NGL  
 ■ RRE-2  
 ■ RRE-7  
 ● GS E&C Corp. UAE Dubai  
 ● GS E&C Corp. UAE Abu Dhabi

11 이란  
 ■ SP 9-10  
 ● GS E&C Corp. Iran

12 인도  
 ● GS Engineering & Construction India Pvt., Ltd.  
 ● GS E&C Corp. India

13 태국  
 ■ PTT LNG  
 ■ IRPC  
 ■ HMC PP  
 ● GS Engineering & Construction Thai Co., Ltd.  
 ● GS E&C Corp. Thailand

14 베트남  
 ■ 라구나후에-양사나호텔  
 ■ 하노이-라이퐁 도로 7공구  
 ■ TBO 도로  
 ■ Xi Riverview Palace  
 ● GS Cu Chi Development One-Member LLC  
 ● GS NH-IA BE DEVELOPMENT One-Member LLC  
 ● GS SAIGON DEVELOPMENT One-Member LLC  
 ● GS E&C Corp. Hanoi  
 ● GS E&C Corp. Hochiminh

15 캄보디아  
 ● GS Cambodia Development Co., Ltd.  
 ● GS Phnom Penh Development Co., Ltd.  
 ● GS E&C Corp. Cambodia

16 싱가포르  
 ■ 지하철차량기지(C-911)  
 ■ 지하철차량기지(C-913)  
 ● GS E&C Corp. Singapore

17 인도네시아  
 ● GS E&C Corp. Jakarta

18 중국  
 ■ 광둥 G2  
 ■ 광둥 CFC  
 ■ LG화학 남경전지 3공장  
 ■ N3 Module 증설공사  
 ● GS E&C Nanjing Co., Ltd.  
 ● GS E&C Corp. Beijing

19 캐나다  
 ■ Black Gold  
 ● GS E&C Construction Canada Ltd.

20 미국  
 ● GS E&C Corp. Houston

21 콜롬비아  
 ● GS E&C Corp. Columbia

- 플랜트 사업장
- 주택 사업장
- 토목 사업장
- 건축 사업장
- 발전·환경 사업장
- 법인
- 지사

# GS건설의 경영철학

## 경영이념

GS건설은 다양한 이해관계자가 공유할 수 있는 가치를 창출하고 기업의 사회적 책임을 다하기 위해 노력하고 있습니다. 이를 위해 '고객과 함께 내일을 꿈꾸며 새로운 삶의 가치를 창조한다'는 경영이념을 바탕으로, 환경, 경제, 사회 분야에서 다양한 지속가능경영 활동을 실천하고 있습니다.

<b>고객과 함께</b>	<b>GS건설에게 고객은 한 가족입니다.</b> GS건설은 고객의 입장에서 생각하고 행동하며 항상 가까이에서 함께하고자 합니다.
<b>내일의 꿈</b>	<b>GS건설은 내일의 꿈을 열어갑니다.</b> GS건설은 일과 사람의 가능성을 키우고 가꾸며, 열정과 도전정신으로 오늘보다 밝고 힘찬 미래를 만들어 갑니다.
<b>새로움</b>	<b>GS건설은 시대를 앞서갑니다.</b> GS건설은 열린 마음으로 시대의 요구를 적극 수용하고, 발전적 변화를 주도합니다.
<b>삶의 가치 창조</b>	<b>GS건설은 삶의 가치 향상을 선도합니다.</b> GS건설은 생활을 더욱 편하고 즐겁게 하는 유·무형의 가치를 창출하여 사회 공동체 모두가 보다 나은 삶을 영위할 수 있도록 하겠습니다.

## GS건설 Vision

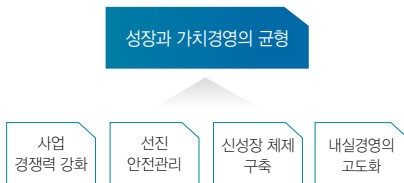


## Vision

GS건설은 더 나은 내일을 위해 '창조적 열정으로 세상의 가치를 건설하여 신뢰받는 Best Partner & First Company'가 되고자 합니다.

<b>창조적 열정</b>	도전의식, 기업가정신, 프로정신, 개척정신을 바탕으로 無에서 有를 창조하는 GS건설인의 열정을 의미합니다.
<b>세상의 가치 건설</b>	글로벌 기업으로서, 더 나은 세상과 인류의 삶을 위해 새로운 가치를 끊임없이 개척해 나가는 GS건설의 방향성과 적극적인 의지를 의미합니다.
<b>신뢰받는</b>	고객에게는 감동을, 임직원에게는 성취감과 보상을, 투자자에게는 최고의 주주가치를 제공하여 인류와 사회에 공헌하는 GS건설의 진실성과 신뢰성을 의미합니다.
<b>Best Partner &amp; First Company</b>	임직원, 고객, 주주, 협력회사, 사회와 함께 동반 성장하는 Global Company로서 최선을 다해 최상의 가치를 제공(Best)하는 최고(First)의 기업이 되겠습니다.

## 2011년 경영방침



## 경영방침

GS건설은 2010년 '내실에 기반한 가치성장'에 이어 2011년 경영방침을 '성장과 가치경영의 균형'으로 설정하고, 내실경영의 지속적인 전개를 바탕으로 본격적인 성장체제로의 전환을 도모하고자 합니다. 아울러, 이에 대한 실행력을 뒷받침하기 위하여 사업 경쟁력 강화, 선진 안전관리, 신성장 체제 구축, 내실경영의 고도화 등 4가지 중점과제를 적극 추진해 나갈 것입니다.

## 핵심가치

핵심가치는 기업이념과 비전 실행의 근간으로서, 임직원 모두가 쉽게 접하고 소통하는 가치이자 사고와 행동의 기준입니다. 내·외부 경영환경과 패러다임이 빠르게 변화하고 있는 현 시점에서, GS건설은 핵심가치 공유를 통해 임직원을 하나로 모아 진정한 Global Top Tier로 도약하고자 합니다.



### Great Innovation 변화

나의 열린 사고로 변화를 창조합니다

**다양존중** GS건설은 임직원의 다양한 의견을 통해 긍정적 변화를 모색할 수 있다고 믿습니다. 이를 위해 다양한 의견을 제시할 수 있는 업무 분위기를 조성하고, 열린 사고를 가지고 서로 다른 의견이라도 적극적으로 수렴할 수 있도록 독려하고 있습니다.

**창의발전** GS건설은 기존의 틀에서 벗어나 새로운 관점에서 변화를 시도하려는 노력을 높이 평가합니다. 임직원들이 차별화되고 독창적인 아이디어를 자유롭게 개진할 수 있어야, 이를 바탕으로 새로운 사업 기회 또한 창출된다고 믿기 때문입니다.

**변화선도** GS건설은 빠르게 변화하는 경영환경에 능동적으로 대처하여 변화를 주도하고자 합니다. 이를 위해서는 모든 임직원들이 경영환경 변화에 대한 선도적인 대응의 필요성을 정확히 인식하고, 각자의 분야에 새로운 기술이나 방법을 적용함으로써 유연한 전략을 구사하는 것이 무엇보다 중요합니다.



### Great Challenge 최고

너와 나의 열정으로  
최고의 가치를 건설합니다

**도전정신** GS건설은 신념을 가지고 목표를 향해 끊임없이 도전하는 자세가 성공의 필수 요인이라는 믿음 하에, 아무리 어려운 목표라도 달성할 수 있다고 확신하는 도전정신을 고취시키기 위해 최선의 노력을 다하고 있습니다.

**자율책임** GS건설은 임직원 개개인이 맡은 업무에 대해 본인이 최종책임자라는 의식을 가지는 것이 중요하다고 생각하며, 임직원들이 책임감 있게 업무를 계획·실행할 수 있는 권한을 위임 받을 수 있도록 하고 있습니다.

**최고추구** GS건설은 임직원의 성장이 곧 회사 성장의 기반임을 믿고, 효과적으로 업무를 부여함으로써 개개인의 역량을 극대화 할 수 있는 여건을 조성하고 있습니다. 이를 통해 임직원들은 각자의 분야에서 최고가 되기 위해 전문성을 개발하고 지속적으로 팀 전체의 성과를 창출하는데 기여할 수 있습니다.



### Great Partnership 신뢰

우리가 하나되어  
세상과 함께 성장합니다

**상호존중** GS건설은 임직원 및 고객과 상호존중하며 믿음을 형성하는 것이 기업의 기본이라고 생각합니다. 내부적으로는 서로의 역할을 존중하고 지원하며, 외부적으로는 고객의 입장에서 고객을 최우선으로 하는 의사결정을 하도록 임직원들을 독려하고 있습니다.

**소통협력** GS건설은 내·외부 이해관계자와의 진솔한 소통과 협력을 통해 공동 목표를 향해 나아갈 수 있다고 믿고, 다양한 커뮤니케이션 채널을 통해 적극적이고 지속적인 의사소통을 추진하고 있습니다.

**상생성장** GS건설은 사회 전체와 함께 성장하는 기업을 지향합니다. 이를 위해 다양한 이해관계자의 요구를 균형 있게 반영하여 장기적 관점에서의 상생성장 전략을 실행하기 위해 노력하고 있습니다.

# GS건설의 지속가능경영

## 지속가능경영 체계

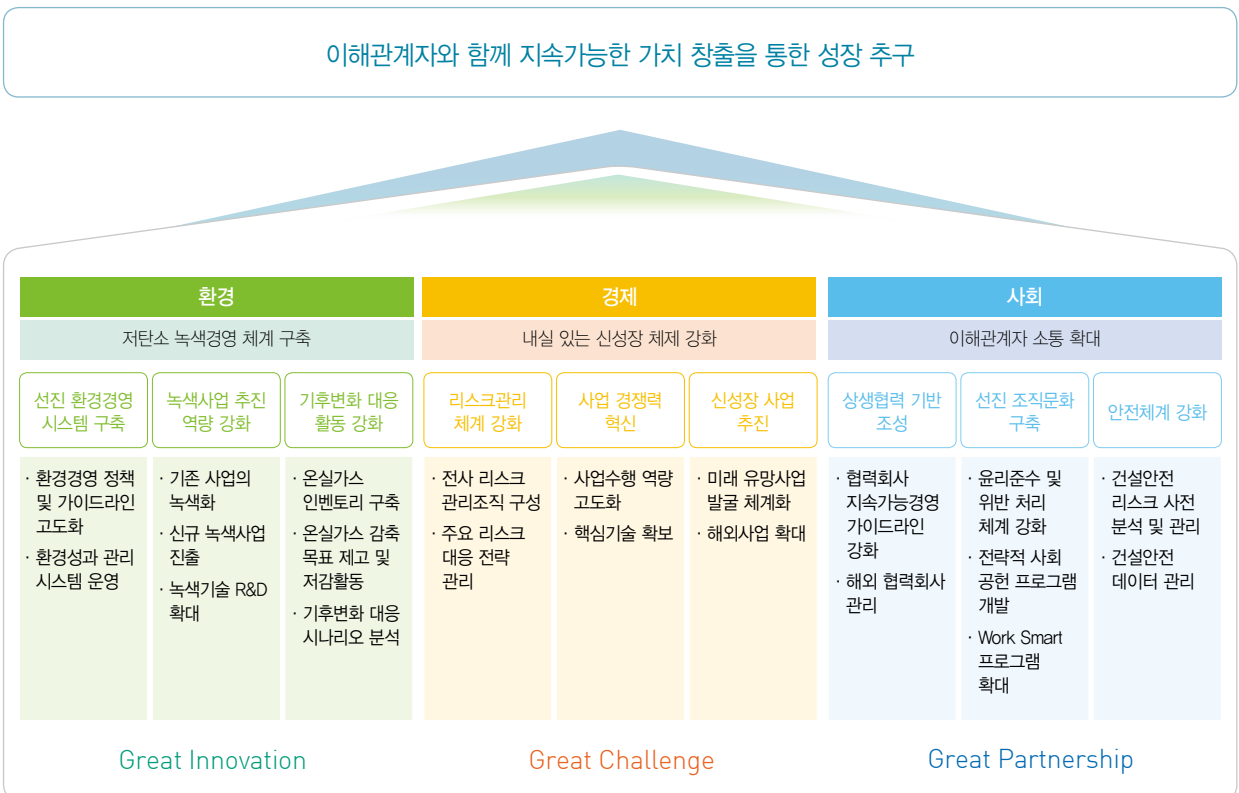
### 지속가능경영 목표

GS건설은 지속가능경영의 실질적 내재화를 통해 지속성장하는 기업으로서 Global Top Tier가 되고자 합니다. 이를 위해 2010년 상반기부터 지속가능경영 TFT를 구성하여 각 분야 담당 추진부서를 지정하고, 전사적인 지속가능경영 체계 구축과 더불어 개선활동을 수행해 나가고 있습니다.

### 지속가능경영 전략

GS건설은 '이해관계자와 함께 지속가능한 가치 창출을 통한 성장 추구'를 미션으로 하여 '저탄소 녹색경영 체계 구축', '내실 있는 신성장 체제 강화', '이해관계자 소통 확대'라는 전략방향을 수립하고, 실행과제를 도출하여 추진하고 있습니다. 이는 GS건설의 핵심가치인 '변화', '최고', '신뢰'와 밀접히 연계됩니다. GS건설은 체계적인 과제 실행을 통한 지속가능경영 내재화를 거쳐 지속가능경영의 리더기업이 되고자 합니다.

## 지속가능경영 전략 체계



## GS건설 지속가능경영 수준

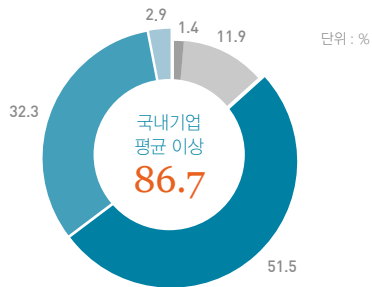
### 내부 인식도 설문조사

기업이 추구하는 지속가능경영 미션을 달성하기 위해서는 모든 임직원들이 지속가능경영에 대해 정확히 인식하고 한마음 한뜻으로 관련 활동을 추진해야 합니다. GS건설은 지속가능경영에 대한 내부 인식도 현황을 알아보기로 전 임직원을 대상으로 인식도 설문조사를 실시하였습니다.

### ● 임직원 지속가능경영 인식도 설문 조사

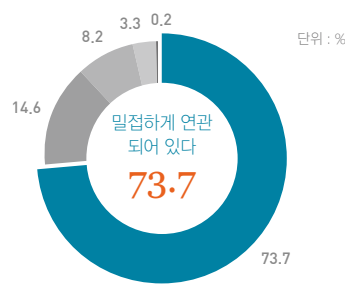
대상 GS건설 임직원 총 5,167명(2,195명 응답) 기간 2010. 12. 13 ~ 2010. 12. 17

GS건설의 지속가능경영은 현재 어느 수준이라 생각하십니까?



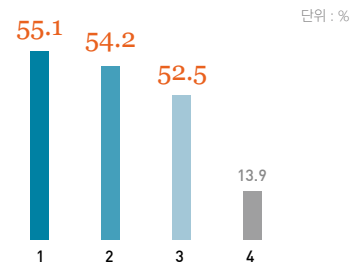
1. 국내기업 중 낮은 수준 1.4 % 2. 국내기업 평균 미만 11.9 %  
3. 국내기업 평균 이상 51.5 % 4. 국내기업 중 높은 수준 32.3 %  
5. 글로벌 리더 수준 2.9 %

당사의 지속적인 성장과 발전을 위해 지속가능경영이 중요하다고 생각하십니까?



1. 별로 중요하지 않다 0.2 % 2. 영항은 있을 것 같지만 3.3 %  
3. 보통이다 8.2 % 4. 약간 중요하다 14.6 %  
5. 밀접하게 연관되어 있다 73.7 %

당사의 지속가능경영 수준을 판단할 때 가장 중요한 항목이 무엇이었는지 모두 체크해 주십시오.



1. 지속가능경영 비전과 목표수준, 이를 이행하기 위한 경영시스템 55.1 %  
2. 지속가능경영에 대한 GS건설 직원의 의지와 인식 54.2 %  
3. 지속가능경영에 대한 GS건설 CEO 및 임원진의 의지와 인식 52.5 %  
4. 외부 이해관계자 이슈들에 대한 관리 13.9 %

### 외부 평가

#### DJSI World 편입

DJSI(Dow Jones Sustainability Indexes)는 기업의 경제·환경·사회적 가치를 종합적으로 평가하는 세계적인 권위의 지속가능경영 평가 지수입니다. GS건설은 2010년 DJSI World, Asia-Pacific, Korea에 편입되며 지속가능경영 활동에 대한 성과를 대외적으로 인정받았습니다.



#### 2년 연속 가장 신뢰받는 기업으로 선정

'대한민국 가장 신뢰받는 기업상'은 한국경영인 협회에서 주관하여 학계, 재계, 언론계의 인사들로 심사위원단을 구성, 매년 심사를 거쳐 경제발전 기여도가 크고 소비자에게 높은 신뢰와 사랑을 받은 기업에게 시상됩니다. GS건설은 협력 회사와의 상생경영 노력을 높이 평가 받아 건설 회사 최초로 2년 연속 '가장 신뢰받는 기업상'을 수상했습니다.



#### 소비자 권익증진 경영대상(사회책임경영 부문)

'소비자 권익증진 경영대상'은 소비자중심의 기업경영 문화 정착을 유도하고자 소비자들을 위한 경영시스템으로 귀감이 되고 있는 우수기업들을 선정하는 시상제도입니다. GS건설은 일대일 결연을 맺는 맞춤형 봉사활동으로 활발한 사회공헌활동을 인정받아 사회책임경영 부문 대상을 수상했습니다.



# 이해관계자 참여

## 이해관계자 정의

지속가능경영을 효과적으로 추진하기 위해서는 이해관계자와의 꾸준하고 체계적인 소통 체계가 필요하고, 이를 위해서는 우선적으로 이해관계자에 대한 정의가 이루어져야 합니다. GS건설은 이해관계자를 10개 범주로 분류하여 이해관계자와 GS건설이 상호간에 미치는 영향을 정립하고, 상호 관련성을 크게 투명, 소통, 동반, 책임, 참여라는 5가지 키워드로 정리하였습니다.



- 이해관계자의 영향
- GS건설의 역할
- 커뮤니케이션 채널

구분	정의
주주 및 투자자	기업가치를 믿고 더 큰 부가가치를 창출할 수 있도록 경제적 자원을 제공합니다.
고객	GS건설이 제공하는 제품과 서비스를 믿고 구매하며 GS건설이 더 나은 미래를 창조할 수 있는 기회를 제공합니다.
협력회사	기업 운영에 필요한 자원을 제공하며 도움을 주는, GS건설과 함께 나아가는 파트너입니다.
임직원	GS건설이 추진하고자 하는 일을 이끌어 나가며 기업을 구성하는 가장 소중한 인적 자원입니다.
사회	GS건설은 기업가치를 사회와 나누며, 사회는 원활한 기업활동을 위한 환경과 자원을 제공합니다.
언론	사회 곳곳에 GS건설의 활동을 알리고 이해관계자와 소통을 지원하는 창구입니다.
학계·협화·기관	업계 전반에 걸쳐 다양한 지식과 경험을 보유한 단체와 협력관계를 구축함으로써 기업의 경쟁력 향상을 도모합니다.
동종사	GS건설과 공정한 경쟁을 벌이며 서로를 거울삼아 함께 성장해 나가도록 하는 촉진제입니다.
정부	GS건설은 국가와 사회발전을 위해 세무 납부 의무를 다하며, 정부는 안정적이고 원활한 기업활동을 지원합니다.
미래세대	잠재적 고객이자 향후 GS건설과 밀접한 관련이 있는 이해관계자가 되는, 미래의 주인공입니다.

## 이해관계자와의 대화

GS건설은 지속가능경영의 방향성을 설정하기 위해서 다양한 이해관계자와 대화를 통해 다양한 의견과 기대사항을 수렴하였습니다.

### 지속가능경영 TFT 간담회

2010년 지속가능경영보고서 발간을 위해 지속가능경영 TFT가 주관하여 내부 각 분야별 담당자를 대상으로 간담회를 진행하였습니다. 이 자리에서 내부 임직원들이 가지고 있는 다양한 의견과 기대를 공유하였습니다.

주요 의견	보고 섹션	
지속가능경영에 대한 내부 공감대 미흡, 교육 등을 통한 개선 필요	Sustainability at GS E&C	●
지속가능경영 전략 체계 및 KPI 확립을 통한 성과 관리 필요	Sustainability at GS E&C	●
이해관계자 소통의 중요성을 인식하여 의견 수렴 채널 개발 필요	Sustainability at GS E&C	●
녹색기술 개발을 통한 신사업 기회 확보 및 기후변화 대응 필요	Great Innovation	●
협력회사 지속가능경영 가이드라인 개발을 통한 지속가능경영 확산 지원 필요	Great Partnership	●
경영진과 임직원간 수평적 소통 강화, 문화적 공감대 형성 필요	Great Partnership	●

### 임직원 간담회



일시 2010년 12월 9일  
장소 GS 역전타워  
대상 지속가능경영 유관부서 13인

### 외부 이해관계자 인터뷰

GS건설은 주요 이해관계자 10명을 대상으로 심층 인터뷰를 진행하였습니다. 인터뷰를 통해 수렴된 의견들은 2010년 지속가능경영보고서에 반영하였습니다.

주요 의견	보고 섹션	
정보공개에 충실하되 가독성 높은 지속가능경영보고서 발간	Sustainability at GS E&C	●
내부 임직원 지속가능경영보고서 활용 방안 도출 필요	Sustainability at GS E&C	●
녹색인증 획득 및 적극적 홍보를 통한 친환경 이미지 구축	Great Innovation	●
지속적인 미래전략 사업 발굴을 통한 기업가치 증진	Great Challenge	●
저탄소 녹색성장 및 해외사업 관련 R&D 투자 확대	Great Challenge	●
고객맞춤형 기술을 통한 경쟁력 강화	Great Challenge	●
고객불만족 상황에 대한 신속하고 친절한 대응	Great Challenge	●
GS건설에 특화된 상생경영 추진	Great Partnership	●
사고 및 분쟁 발생 시 투명한 대응을 통한 신뢰도 제고	Great Partnership	●

### 참여 이해관계자



1	2	3	4	5
6	7	8	9	10

#### 고객

- 1 장태성 한국수력원자력 차장
- 2 안오수 한국수력원자력 차장
- 3 황병복 한국철도시설공단 차장
- 4 조영애 자이주부자문단 '자이엘' 구성원

#### 학계·협회·기관

- 5 최재균 대한건설협회 부장
- 6 장구선 KBCSD 부장

#### 언론

- 7 황국삼 머니투데이 기자

#### 주주 및 투자자

- 8 임대중 예코프콘티어 상무 (CDP Technical Advisor)

#### 사회

- 9 이종오 Kosit 팀장(NPO)

#### 협력회사

- 10 옥동학 스페이스맥스 대표

# 이해관계자 참여

## 주요 이슈 도출

지속가능경영보고서 글로벌 가이드라인을 제공하는 GRI(Global Reporting Initiative)는 지속가능 경영보고서에 이해관계자가 원하는 정보를 최우선적으로 보고하도록 권고하고, 이를 위한 평가 방법으로 중요도 평가(Materiality Test)를 제시하고 있습니다.

GS건설은 2010년 지속가능경영보고서에 내·외부 이해관계자들과의 대화 결과를 바탕으로 중요도 평가를 실시하여 높은 관심을 가지고 중요하게 생각하는 이슈를 파악하였습니다.

## 중요도 평가 프로세스

### Step 1. 중요도 평가 지표 개발

79개 GRI 성과지표를 기반으로 GS건설과 부합하고 이해관계자가 쉽게 이해할 수 있도록 재구성된 27개 중요도 평가 지표를 선정하였습니다.

### Step 2. 내·외부 이해관계자 설문 실시

중요도 평가를 위한 내·외부 이해관계자 설문을 진행하였고, 5점 척도를 기반으로 응답자가 각 지표에 점수를 매길 수 있도록 하였습니다.

### Step 3. 중요도 평가 결과 분석

내·외부 설문 결과를 비교 검토하여 27개의 평가지표 중 이해관계자가 가장 중요하게 생각하는 12개 상위지표를 도출하였습니다.

### Step 4. 주요 보고이슈 선정

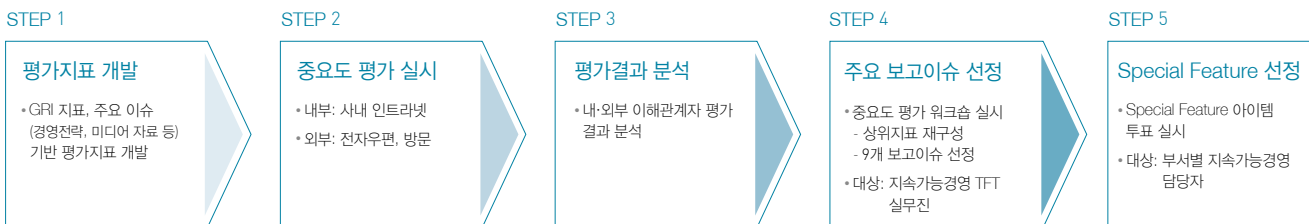
도출된 12개 상위지표 중 일부 연관된 지표를 통합하여 9개의 주요 이슈로 재구성하였습니다.

### Step 5. Special Feature 아이템 선정

각 부서의 지속가능경영 담당자를 대상으로 투표를 실시하여 Special Feature에 공개할 GS건설 대표 아이템을 선정하였습니다.

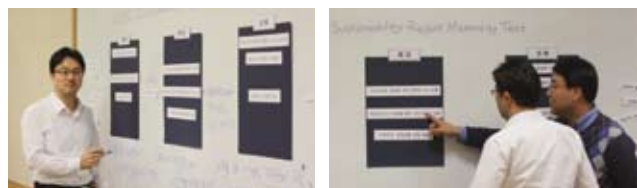
### 중요도 평가 개요

<b>대상</b>	내부 임직원 2,195명, 외부 이해관계자 36명
<b>기간</b>	2010. 12. 13 ~ 2010. 12. 17
<b>방법</b>	IT 설문 시스템 및 전자우편, 방문
<b>활용 방안</b>	중요도 평가 결과, 중요도가 높게 분석된 이슈에 대해 2010년 지속가능경영보고서에 우선 반영



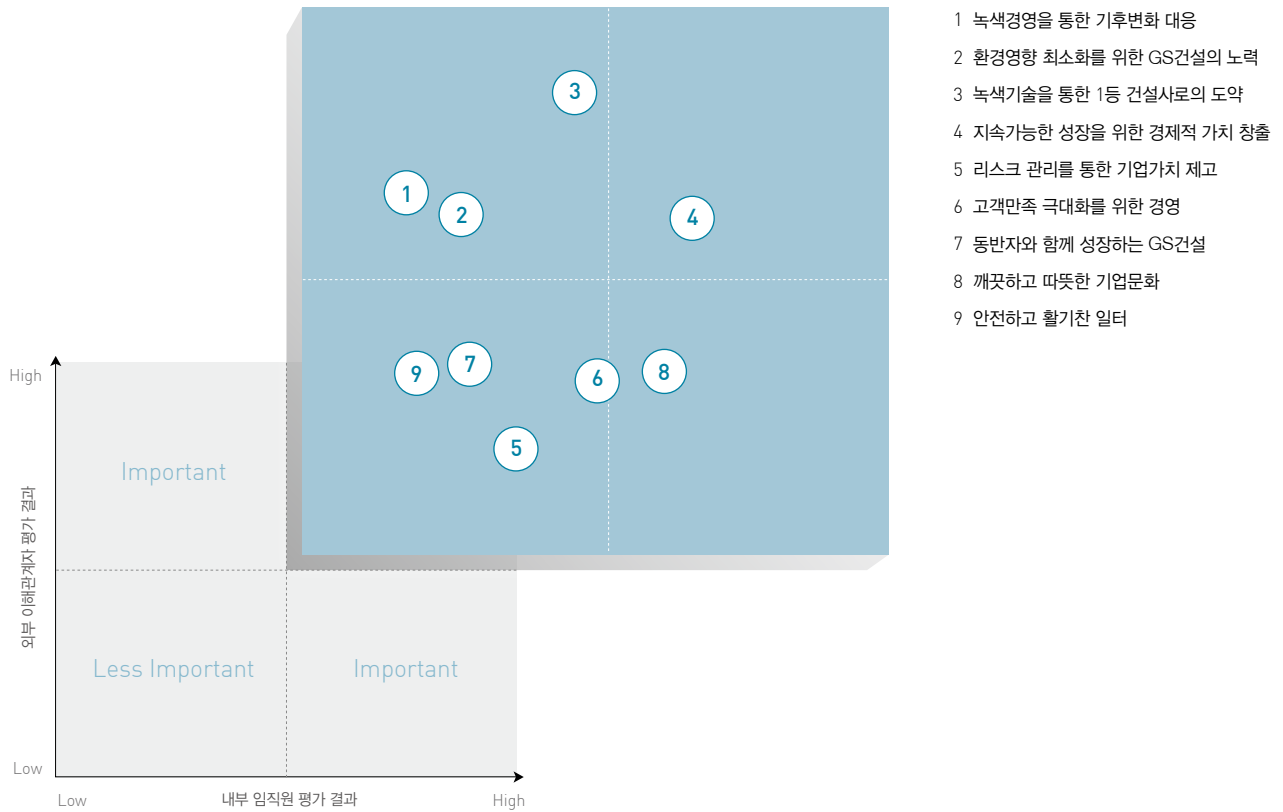
### 중요도 평가 워크숍

GS건설은 중요도 평가 결과를 분석하고 주요 보고이슈를 도출하기 위한 워크숍을 진행하였습니다. 본 워크숍에는 지속가능경영 실무진이 참석하여 주요 보고 이슈에 대한 GS건설의 활동 및 성과를 공유하고, 각 이슈와 GS건설 3대 핵심 가치를 연계하였습니다. 그리고 참석자들은 이해관계자 인터뷰에서 도출된 내·외부 의견을 검토하며 GS건설이 개선해야 할 부분에 대해 함께 고민하는 시간을 가졌습니다.



## 중요도 평가 결과

중요도 평가를 통해 이해관계자와 GS건설이 가장 중요하다고 판단한 이슈 9개를 도출하였고, GS건설의 핵심 가치인 '변화', '최고', '신뢰'에 적합하도록 구분하여 2010년 지속가능경영보고서에 내용을 비중있게 구성하였습니다. 이해관계자의 기타 의견과 향후 주요 이슈로 부각될 수 있는 항목들에 대해서도 포괄적으로 다루었습니다.



번호	주요 이슈	주요 내용
1	녹색경영을 통한 기후변화 대응	기후변화 위험 및 기회, 녹색경영 체계, 에너지 사용 절감활동, 에너지 솔루션 사업, WBCSD EEB(Energy Efficiency in Building) 마니페스토 서명, 온실가스 저감활동(인벤토리 구축) 등
2	환경영향 최소화를 위한 GS건설의 노력	녹색정보관리시스템, 녹색구매시스템, 친환경 시공 관리, 환경사고 및 분쟁 최소화 노력, 물질흐름도 등
3	녹색기술을 통한 1등 건설사로의 도약	녹색기술 개발 성과, 그린코크리트, 물자원 개발 사업, 해수담수화 플랜트, 3 Zero House, 친환경건축물 인증 등
4	지속가능한 성장을 위한 경제적 가치 창출	지배구조, 주주의 권리, 혁신경영, 지식경영, 창조경영(기술연구소, 경제연구소), TPMS, 이해관계자 경제적 가치 배분 등
5	리스크 관리를 통한 기업가치 제고	RM팀 운영, 리스크 관리 목표 수립, 리스크별 대응 방안, Cash Flow 관리, 경영자 인증 등
6	고객만족 극대화를 위한 경영	고객가치 경영 활동, 고객불만 관리, VOC 접수 현황, 고객문화 활동, 고객만족도지수 등
7	동반자와 함께 성장하는 GS건설	동반성장위원회, 상생경영 가이드라인, 협력회사 분기평가, 금융지원, 교육훈련 및 소통 강화, 기술지원, 경영지원, 협력회사 녹색경영 확산 지원사업 등
8	깨끗하고 따뜻한 기업문화	윤리경영 추진 조직, 윤리경영 가이드북, 윤리경영 위반 제보 및 징계 건수, 사회공헌 전략 및 활동 프로그램 등
9	안전하고 활기찬 일터	SEQ운영위원회, 안전혁신학교, 안전사고 발생 현황 및 재해율, 임직원 평가 및 보상 제도, 노동조합 및 노경협의회, 임직원만족도 등

※ 번호는 중요도 순이 아닌 목적에 따라 나열된 것입니다.